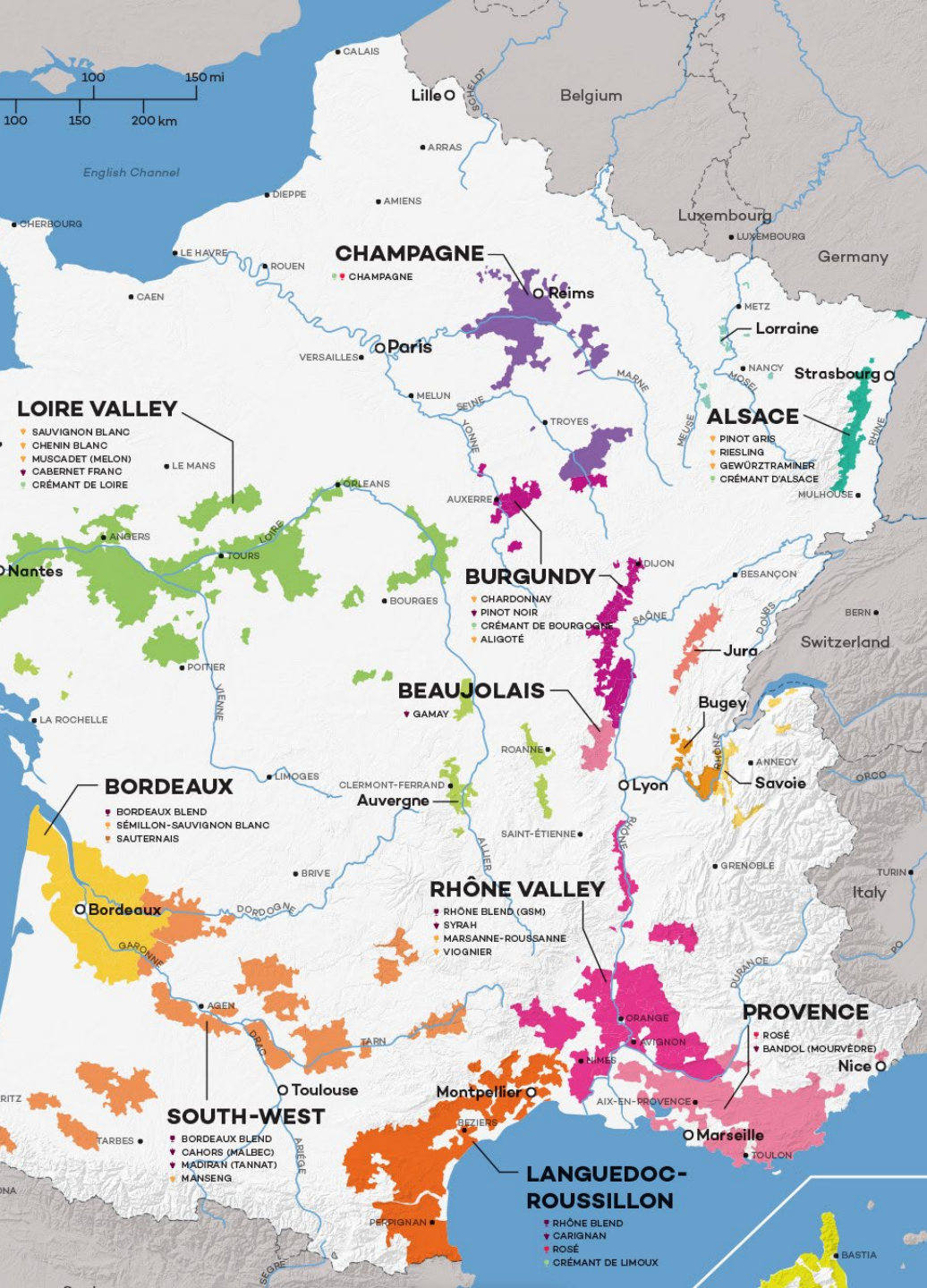




JURA

16 oktober 2024

Raf van Pottelbergh



Situering

- Kleine wijnregio tussen Bourgogne en Zwitserland
- Aan de voet van het Jura gebergte
- Jura departement in de Franche-Comté regio

Situering

- Van noord (Port-Lesney) naar zuid (Saint-Amour) zo'n 80 km lang en gemiddeld zo'n 8 km breed met Arbois als centrum
- 2080 Ha groot met 23% coöperatieven, 46% onafhankelijke producenten en 31% négociants.
- Pré-phylloxera meer dan 20000 ha





Jura Regio

- Grote diversiteit in wijnen voor zo'n kleine regio
- Renaissance en grote populariteit bij sommeliers sinds de late jaren 2000
- Louis Pasteur woonde en leefde hier. Hij experimenteerde met gistingprocessen op zijn eigen wijngaarden en lokale wijnen.
- Alexis Millardet: 'bouilli bordealaise' & oplossing phylloxera



Klimaat

- Wijngaarden liggen tussen een hoogte van 250 tot 450 meter
- Vooral naar zuid en zuidwesten gerichte oriëntatie van de wijngaarden
- Een semi-continentaal klimaat en relatief veel neerslag
- Warm en droge zomers en koude winters
- Gemiddelde temperatuur tussen 11° en 13°
- Tussen de 1700 en 1900 zonuren
- Bescherming van de koude winden uit zuidoosten en noorden
- Sterke schommelingen
- Groot aantal microklimaten door de vorm van het landschap
- Klimaatverandering een grote uitdaging



Bodem

- Grote kennis van geologie en ‘terroir’ met grote rol voor de wijnmaker
- Heel gevarieerde bodems: leem, harde kalk, blauwe mergel en fossiele gesteenten
- Heel oude bodems, meer dan 150 miljoen jaar oud
- Wijngaarden ten oosten van Bresse plateau
- 5 Grote fase in de geologische ontwikkeling

Bodem

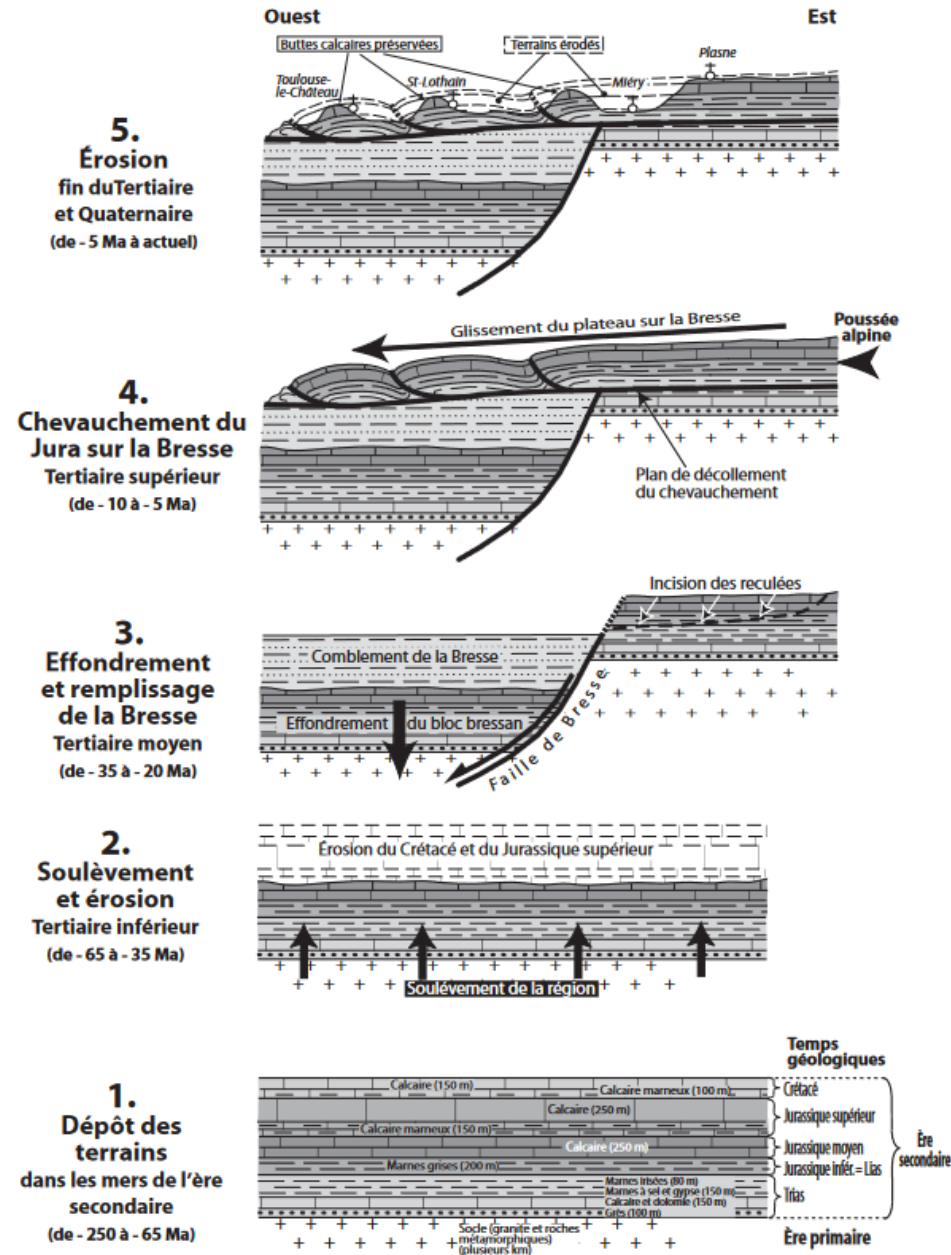


Fig. 5. Les cinq étapes fondatrices de la structure du vignoble jurassien (la hauteur de chaque schéma est d'environ 2 km, alors que leur longueur est d'environ 10 km)

Bodem

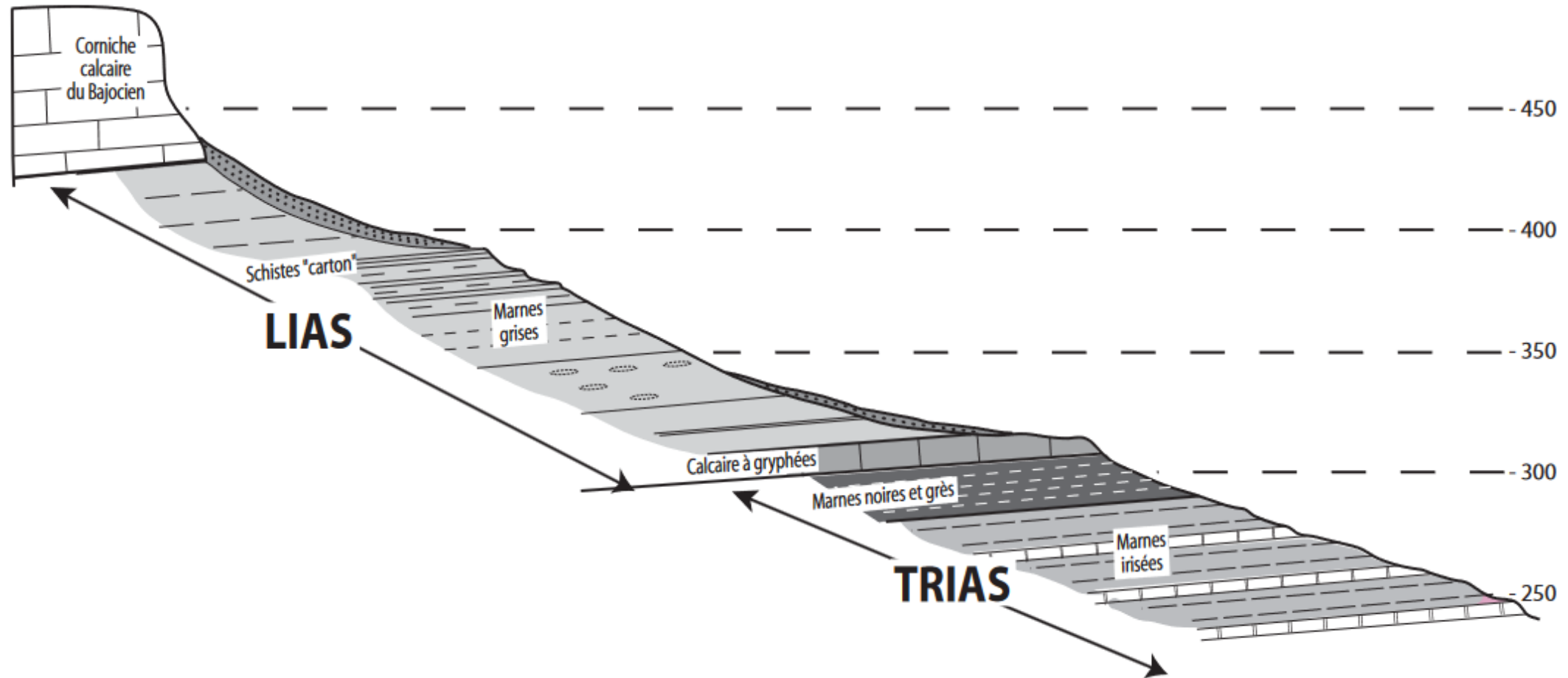


Fig.4 Coupe schématique des principaux terrains du vignoble jurassien. L'exemple est pris dans le secteur Nord du vignoble (région d'Arbois). Cette coupe ne prend pas en compte les failles nombreuses dans la région.

Bodem

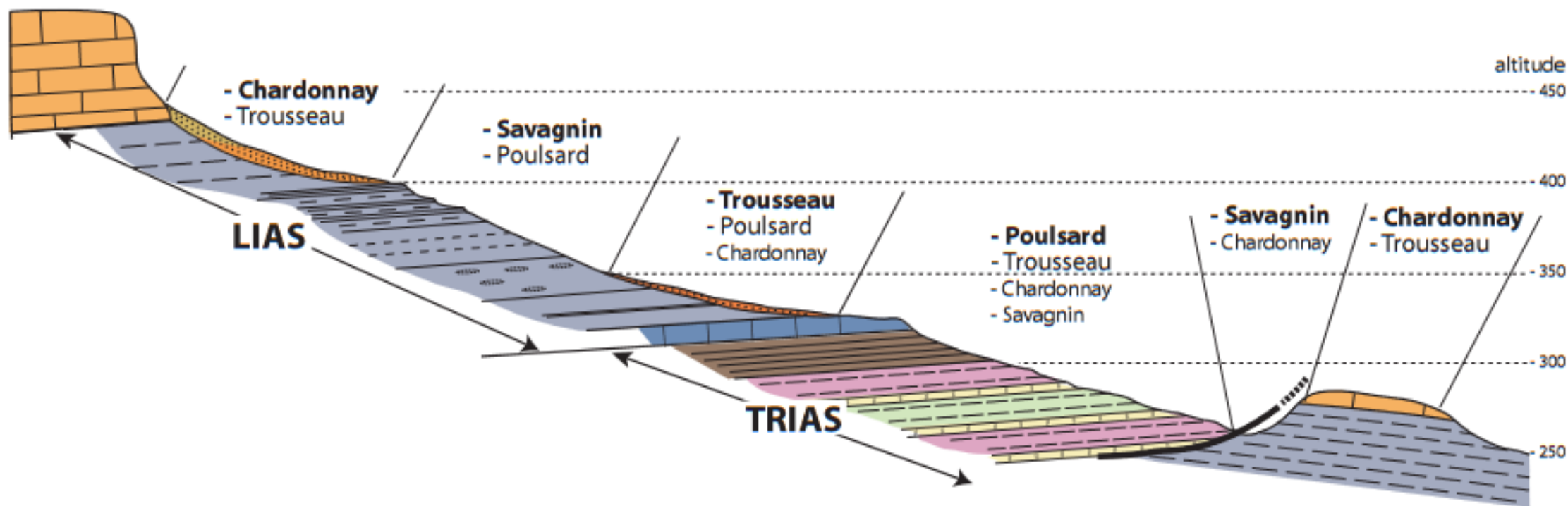


Planche 2. Position préférentielle des divers cépages sur le versant du vignoble jurassien, en rapport avec les types de terrains et l'altitude (voir commentaires dans le texte).

Le cépage situé au sommet de chaque liste et en caractères gras, constitue le cépage le mieux adapté au lieu. Les cépages suivants y sont présents mais ne constituent pas le meilleur choix, et ceci d'autant moins qu'ils sont situés vers le bas de la liste et en caractères plus réduits. Le cépage pinot noir n'est pas positionné; ses terroirs de prédilection sont ceux du trousseau. On peut constater que le cépage chardonnay peut occuper presque la totalité du versant (sauf la zone où les marnes du Lias sont subaffleurantes).



Druivenvariëteiten

- Chardonnay (45%)
 - Lange aanwezigheid
 - Verschillende namen zoals Melon d'Arbois, Moular of zelfs Gamay Blanc
 - Melon à Queue rouge
- Savagnin (15%)
 - Ster van de regio
 - Neef van traminer
 - Laat rijpend (tot 15 dagen na andere rassen)
 - Hoge zuren



Druivenvariëteiten

- Poulsard of Ploussard (20 à 25%)
 - Licht en fruitig
 - Meest aangeplant in rood
- Pinot Noir (10%)
 - Sinds 15de eeuw aanwezig
- Trousseau (5%)
 - Zeldzaam
 - Krachtiger en gestructureerd
 - Nood aan zon en warmte
 - Laat rijpend



Appelaties (AOC)

- Côtes du Jura (551 ha)
 - Regionale herkomstbenaming. Meestal wit maar ook crémant, rood en rosé
- Arbois (766 ha)
 - Eerste AOC in Frankrijk (1936)
 - 13 Gemeenten
 - Onder andere 6 belangrijke gemeenten waarvan enkel Puppelin zijn naam mag toevoegen aan AOC Arbois
 - Veel rood
- Etoile (67 ha)
 - Naam komt van vijf heuvels
 - 4 Gemeenten
 - Vooral wit en vin jaune
 - Veel chardonnay
 - Hoge kwaliteit



Appelaties (AOC)

- Château Chalon (60 ha)
 - Enkel vin jaune toegestaan en dus enkel savagnin.
 - 5 Gemeenten
- Crémant du Jura (282 ha)
 - Minstens 12 maand sur lattes.
 - Minstens 50% chardonnay in de assemblage.
 - Voor rosé minstens 50% pinot noir en poulsard



Vin Jaune

- Droge complex en oxidatieve wijn met enorm bewaarpotentieel
- Altijd 100% savagnin druif
- Late oogst met traag gistingsproces.
- Minstens 6 jaar en 3 maanden onder ‘voile’ zonder ‘ouillage’ of ‘soustrirage’
- Ontwikkeling van de wijn onder een ‘voile’ of flor.
- De ‘voile’, die heel fijn is, gaat O₂ uit het vat absorberen zodat er geen kans is op azijnvorming
- Cave sec vs. cave humide
- Specifieke fles: de ‘clavelin’ van 62cl.
- Lage opbrengst van ongeveer 20 hl/ha
- 4 Appellaties met Château-Chalon als de referentie



Wijnen

- Bénédicte & Stéphane Tissot – Indigène - Crémant du Jura
- Domaine Courbet – Poulsard 2022 – Côtes du Jura
- Domaine de la Tournelle – Trousseau des Corvées 2020 – Arbois
- Domaine des Marnes Blanches – Les Molates 2020 – Côtes du Jura
- Philippe Chatillon – Melon au Queue Rouge 2019 – Côtes du Jura
- Domaine Buronfosse – Monceau 2019 – Côtes du Jura
- Francois Rousset-Martin – Puits Saint-Pierre 2020 – Côtes du Jura
- Domaine Courbet – Savagnin 2019 – Côtes du Jura
- Domaine Macle – Chadonnay sous voile 2018 – Côtes du Jura
- Bénédicte & Stéphane Tissot – Chateau Chalon 2010 – Chateau Chalon



Bedankt!
Vragen?